

Název akce : **Rekonstrukce vybraných lokalit železničního spodku v úseku  
Ošelín – Pavlovice trati Plzeň - Cheb**

SO: **SO 01 - 02**

Č. zak.: **20/110**

Příloha F.

Stupeň : **DUSP**

Revize: **2 - 7.7.2022 - zpracování připomínek 1A**

## F. ZÁSADY ORGANIZACE VÝSTAVBY

Zpracováno pro:



**AZ Consult, spol. s r.o.**

Číslo zakázky.....20/110  
Výrobek uvolněn k použití

Datum.....7.7.2022

**Vypracoval: Ing. J. Šíma**

Datum  
listopad 2021

Vypracoval:  
Ing. Jakub Šíma

OBSAH:

<b>F.1.</b>	<b>ZÁSADY ORGANIZACE VÝSTAVBY .....</b>	<b>3</b>
1.1.	CHARAKTERISTIKA STAVENIŠTĚ .....	3
1.2.	VYUŽITÍ DOSAVADNÍHO HMOTNÉHO MAJETKU .....	3
1.3.	MOŽNOSTI NAPOJENÍ NA KANALIZACI, ZDROJE VODY A ENERGIÍ .....	4
1.4.	DOPRAVNÍ TRASY .....	4
1.5.	ZABEZPEČENÍ OCHRANNÝCH PÁSEM .....	4
1.6.	ÚDAJE O ZVLÁŠTNÍM PROVÁDĚNÍ .....	5
1.7.	VLIV PROVÁDĚNÍ NA ŽIVOTNÍ PROSTŘEDÍ .....	5
1.8.	POPIS POSTUPU STAVBY .....	5
1.9.	PODMÍNKY UVEDENÍ STAVBY DO PROVOZU .....	8
1.10.	POŽADAVKY NA VÝLUKY .....	9
1.11.	ZÁTOPOVÉ ÚZEMÍ .....	10
1.12.	POPIS STAVEB VYŽADUJÍCÍCH OHLÁŠENÍ .....	10
1.13.	ÚPRAVY Z HLEDISKA BEZPEČNOSTÍ TŘETÍCH OSOB .....	11
1.14.	ŘEŠENÍ DOPRAVNÍ INFRASTRUKTURY .....	11
1.15.	STANOVENÍ PODMÍNEK Z HLEDISKA BOZP .....	11
<b>F.2.</b>	<b>VÝKRESY .....</b>	<b>13</b>
<b>F.3</b>	<b>HARMONOGRAM PRACÍ .....</b>	<b>13</b>
<b>F.4</b>	<b>SCHÉMA STAVEBNÍCH POSTUPŮ .....</b>	<b>13</b>
<b>F.5</b>	<b>BILANCE ZEMNÍCH HMOT .....</b>	<b>13</b>

PŘÍLOHY:

- F.1 Situace přístupových tras
- F.2 Předpokládaný HMG stavby
- F.3 Uvažované trasy NAD

## F.1. ZÁSADY ORGANIZACE VÝSTAVBY

### 1.1. CHARAKTERISTIKA STAVENIŠTĚ

Jedná se o sanaci stávajících skalních zářezových svahů na celostátní jednokolejné elektrifikované žel. trati. č. 100 00 Plzeň – hl. n. – Cheb (součástí sítě TEN-T), traťový úsek TÚ 0203. Stavba je dále rozdělena do 2 samostatných SO umístěných v definičním úseku DÚ 22 Ošelín – Pavlovice. Oba SO se vyskytují v širé trati.

Stavba je rozdělena do 2 samostatných SO s nutností jejich vzájemné koordinace z důvodu přístupů. Stavbu tvoří:

SO 01.1 – 7B km 397.680 - 397.750

SO 01.2 – 7B km 397.680 - 397.750 - Cesta

SO 02 – 8A km 399,710 – 399,735

Z hlediska délky stavby není nutné realizovat SO 01 a 02 v této stavby současně. Z hlediska rezervovaných výluk je nezbytné zajistit realizaci SO v rezervovaných výlukách, viz dále.

Přípravné práce pro úsek 8A bude nezbytné zahájit v dostatečném předstihu přípravou překladiště v t.km cca 404,089. Tyto práce budou realizovány za pomalých jízd před vlastní výstavbou a také po výstavbě v rámci likvidace ZS. Úsek 8A je nutné dokončit v rezervované výluce, ale úsek 7B nikoli.

Na výstavbu úseku 7B je potřeba časový prostor cca 10 měsíců. Práce jsou plánovány na rok 2023. Prostoru úseku 7B není aktuálně pro techniku přístupný. Pro přístup do prostoru úseku 7B je navržena přístupová komunikace viz SO 01.2. Přístupová komunikace čítá 830 bm a je vedena strmými svahy údolí a po nábřeží Mže, prochází chatovou osadou a cestou překonává drážní zářez pomocí mostního provizoria. Termínově je stavba tohoto SO 01 omezena výlukou pro výstavbu a snesení mostního provizoria. Pro práce na osazení mostního provizoria přes drážní zářez v km 397,945 bylo požádáno o výluku v délce 2x 8hodin v noční době, tak aby bylo možné mostní provizorium vysunout. Všechny přípravné práce na přístupové cestě v km 0,000 – 0,060, základové jámě, pracovních plochách a založení mostu a jeho dílčí sestavení musí být provedeny v předstihu tak, aby bylo možné mostní provizorium v místě zářezu osadit v rezervované výluce. Upozorňujeme, že součástí založení mostního provizoria jsou vrtané kotevní prvky a tyto je nezbytné realizovat v předstihu min 1 měsíce z technologických důvodů. Demontáž mostního provizoria musí proběhnout obdobným způsobem a rovněž pro tuto operaci byla rezervována výluka 2x 8hodin v noční době. Termíny výluk a pomalých jízd jsou definovány dále.

### 1.2. VYUŽITÍ DOSAVADNÍHO HNOTNÉHO MAJETKU

V rámci stavby dojde k dočasnému využití nezpevněných ploch v majetku objednatele, města Bor, Českých Drah a Lesů ČR. Současně budou využity sousední pozemky z důvodu přístupů k jednotlivým sanovaným úsekům, viz koordinační situace a situace záborů. Deponie jsou určeny pro dočasné uložení vytěžených zemin a hornin, které budou následně likvidovány nebo zpětně použity do stavby nebo k terénním úpravám po stavbě, alt. po dohodě s objednatelem bude materiál přepraven a uložen pro další použití na skládce objednatele. S ohledem na stáří ŽSp bude část materiálu ze železničního spodku zpětně použita do stavby.

V prostoru žst. Pavlovice je navrženo umístění dočasného překladiště na p.p.č.237/5 s přístupem přes p.p.č. 237/30 k.ú. Pavlovice nad Mží ve vlastnictví Českých drah. Pozemek nese aktuálně stopy technického zázemí s obdobným využitím.

K jinému využití hmotného majetku nedoje.

### 1.3. MOŽNOSTI NAPOJENÍ NA KANALIZACI, ZDROJE VODY A ENERGIÍ

V rámci stavby není možné se napojit na stávající rozvody inženýrských sítí. Oba úseky jsou mimo staniční, kde nejsou vhodné napojovací body. Elektrické příkony pro připojení v osadě Mže67 nepostačují pro pokrytí staveništních potřeb. Na úrovni zpracování této dokumentace se předpokládá dovážení vody pomocí mobilních cisteren, získání elektrické energie prostřednictvím vlastních diesel agregátů, při stavbě bude použito mobilních telefonů. V rámci zařízení staveniště bude použito chemické WC pro každý z úseků. Odebírání vody z řeky Mže je možné pouze se souhlasem správce, tj. Povodí Vltavy. Voda z řeky Mže pokud bude používána jako záměsová voda, je nezbytné provádět denně hodnocení kvality vody dle ČSN EN 1008. Lze ji také využít jako vodu pro ošetřování betonových konstrukcí.

### 1.4. DOPRAVNÍ TRASY

Dopravní trasy materiálu povedou převážně po silničních komunikacích, stávající lesních a polních cestách.

Příjezd do prostoru stavby úseku 7B bude řešen po navrhované přístupové komunikaci SO 01.2. Přístup do úseku 8A je možný pouze po koleji z navrženého dočasného překladiště v žst. Pavlovice. Veškerý materiál nutný pro stavbu v úseku 8A bude do obou dílčích úseků navezen před otevřením výkopu. Další doprava po koleji bude zcela vyloučena z důvodu otevření výkopu v těsné blízkosti koleje a tedy naprostého vyloučení koleje pro průjezd železničních vozidel.

Je na zvážení zhotovitele, zda bude pro provedení opatření volit připravené trasy, či vybere jinou přístupovou cestu. Překladiště v žst. Pavlovice musí být před zahájením stavby rozpracováno v RDS. Doprava pracovníků bude zajištěna z překladiště do úseku 8A po koleji a dále pěšky drážní stezkou. Najetí na soupravu s nákladním vozem pro tento úsek pravděpodobně nebude možné. Překládka v nulovém bodě v žst. Ošelín není vhodná, vyžaduje velké zemní práce. Pro překládku je nezbytné zajistit odstávku trakce. K posunu nelze použít el. trakci poháněné agregáty.

### 1.5. ZABEZPEČENÍ OCHRANNÝCH PÁSEM

V situacích jsou zakresleny veškeré dostupné stávající inž. sítě, jejichž výskyt byl v obvodu stavby zjištěn od jednotlivých správců. Při realizaci stavby bude nutné znovu ověřit a následně vytyčit veškeré dotčené inženýrské sítě. V rámci prací dojde ke kolizi s trativody, příkopy, ochranným pásmem trakčního vedení, inž. sítěmi následujících správců:

SSZT, CD-T, SEE/V, CTD.

V situacích jednotlivých objektů jsou IS zakresleny.

V době prací bude nezbytná výluka trakce ve všech úsecích, a to z důvodu manipulace jeřábovou technikou a kovových předmětů (manipulace bagry, jeřáby). Vlastní sloupy trakce a další zařízení dráhy budou během prací chráněny dočasným dřevěným bedněním a barevně zvýrazněny. Trakce bude označena praporky. Dimenze a velikost ochrany stanoví zhotovitel a ponese odpovědnost za případné poškození.

Případné pojižděné drenáže, vystrojené příkopy nebo koleje je nezbytné zakrýt před poškozením např. panely nebo dřevěnými prachci s inertním podsypem, a to v celém rozsahu manipulace.



- Současně jsou výkonem prací ohrožena i další drážní zařízení, návěstí, značení a zajišťovací body polohy koleje. Při výkonu prací bude veškeré zařízení ochráněno dřevěným bedněním a označeno nebo po souhlasu správce a vlastníka dočasně demontováno. Po dokončení prací bude vše uvedeno do původního stavu a protokolárně předáno.

## **1.6. ÚDAJE O ZVLÁŠTNÍM PROVÁDĚNÍ**

Práce na úseku 8A budou prováděny v úplné výluce koleje, tedy i staveništní dopravy. Přípravné práce, dodělávky a drobné dokončující práce mohou být v případě potřeby prováděny jen se zajištěním pomalých jízd. Na úseku 7B je nezbytné využít výluky pro osazení a demontáž mostního provizoria, v této výluce dojde k provedení doplňujícího IGP a návozu materiálu a zařízení do úseku 7B pro zhotovení kotevních prvků řady K1. Rovněž bude nutné využít výluky pro snesení mostního provizoria. Ve všech výlukách bude nezbytná odstávka trakčního vedení. Zbývající práce na úseku 7B lze provádět za provozu jen se zajištěním pomalých jízd. Při realizaci bude použito běžných technologií výstavby, ale často budou práce prováděny ve stísněných či omezených podmínkách při kterých je nutné vytvořit podmínky a předpoklady pro dodržení předpisů BOZP. Všechny práce budou zhotoveny zhotoviteli se zkušenostmi s podobným typem prací.

## **1.7. VLIV PROVÁDĚNÍ NA ŽIVOTNÍ PROSTŘEDÍ**

Ochrana životního prostředí zahrnuje činnosti, jimiž se předchází znečišťování nebo poškozování životního prostředí, nebo se toto znečišťování omezuje a odstraňuje. Při dodržování základních podmínek ochrany životního prostředí je nutné řídit se ustanoveními zákona č. 100/2004 Sb., o ochraně druhů volně žijících živočichů a planě rostoucích rostlin regulováním obchodu s nimi a dalších opatřeních k ochraně těchto druhů a o změně některých zákonů (zákon o obchodování s ohroženými druhy), a řešit problematiku i v ostatních souvisejících oblastech.

Vlivem investice navržené v rámci stavby, která bude realizována na pozemku investora (ostatní plocha, dráha) se svým charakterem nevymyká obvyklým drážním stavbám, nedojde zde ke zhoršení životního prostředí.

Ochrana životního prostředí zejména pak zvláště chráněných živočichů a rostlin byla realizována minimalizací záboru a také v maximální míře snahou o provádění prací na pozemcích objednatele. Přesto v úseku 7B dojde k trvalému i dočasnému z záboru PUPFL. Dále na témže úseku dojde také ke kácení dřevin a mýcení křovin na náspu dráhy a v ose přístupových komunikací. Kácení vzrostlých stromů předpokládáme v počtu 145 ks. Mýcení křovin pojme 192 m<sup>2</sup>. Během roku 2022 při přípravě PD dochází ke kácení na lesním pozemku p.p.č. 2137/3, k.ú. Damnov a proto dojde k odchylkám v objemu prací při výstavbě. Zasažené živé ploty budou po dokončení prací rekultivovány do původního rozsahu. Ostatní zasažené prostředí bude uvedeno do původního stavu a to včetně výsadby a úpravy trávníků.

V rámci provádění stavby je nutné respektovat nařízení vlády č. 272/2011 Sb., o ochraně zdraví před nepříznivými účinky hluku a vibrací, ve znění pozdějších předpisů, konkrétně nepřekročit předepsanou max. hladinu akustického tlaku ze stavební činnosti v příslušném denním období.

Podrobněji viz přílohu B, kap.3.

## **1.8. POPIS POSTUPU STAVBY**

Zásady organizace výstavby a staveniště jsou řešeny v návrhu optimálního postupu výstavby. Stavba je rozdělena na 2 stavební objekty:

---

SO 01 - 7B km 397.680 - 397.750

SO 02 - 8A km 399,710 – 399,735

Návrh optimálního postupu výstavby

Stavební objekty jsou řešeny po jednotlivých traťových úsecích. Každý SO tvoří samostatný celek určený k provedení sanačních prací. V uvedených úsecích dojde k použití různých, ale standardních technik sanace, které odpovídají daným požadavkům objednatele. Pro provádění stavby předběžně doporučujeme následující postup stavebních prací. Postup prací bude upřesněn v rámci RDS dle požadavků a technických možností dodavatele. Výsledkem bude taktéž upřesněný HMG prací.

Před zahájením všech prací bude provedeno předání staveniště, jeho vytýčení a vytyčení inženýrských sítí u každého řešeného SO. Další situace se liší:

**SO 01 - 7B km 397.680 - 397.750**

U tohoto objektu je zpřístupnění staveniště součástí podobjektu SO 01.2. Realizace objektu musí z části proběhnout již před noční výlukou v roce 2023. Před výlukou musí být realizovány práce na SO 01.2 v km 0 – 0,100, tj. provedení zařízení staveniště, deponie, kácení, výstavba komunikace do km 0,06, stavební jáma, pracovní plochy, odvodnění, založení na obou opěrách, příprava kotevních prvků a částečné sestavení mostního provizoria. Během nočních výluk v září 2023 dojde k vysunutí mostního provizoria, montáži mostovky, provedení doplňujícího IGP a návozu materiálu a zařízení do úseku 7B pro kotvení opěrné zdi kotvami řady K1. Realizace na monitoringu a kotvení horní opěrné zdi budou zahájeny již za výluky a dále realizovány za provozu jen pod ochrannou pomalými jízdami. Po výluce navážou již plynule práce na zbývajícím úseku SO 01.2 a po jejich dokončení práce na SO 01.1. Po osazení mostního provizoria a provedení IGP již není, a to až doby jeho demontáže mostního provizoria, nutná výluka v tomto úseku. Výstavba obou podobjektů SO 01.x může probíhat bez výluk, jen se zajištěním pomalých jízd.

Po celou dobu prací bude probíhat monitoring horní opěrné zdi.

Práce na založení spodní zdi v úseku 7B nelze zahájit dříve než dojde k zakotvení kotev řady K1 a plné funkci monitoringu horní opěrné zdi.

**Postup prací:**

- Příprava přístupové komunikace ve staničení cca km 0,000 – 0,100, příprava manipulační plochy, sestavení a příprava mostního provizoria, souběžně provádění kácení, souběžně instalace ambulantního monitoringu na opěrnou zeď a nulté měření
- Ověření, identifikace a vytyčení polohy podzemních IS
- Instalace opěr a kotevní
- Ve výluce - instalace mostního provizoria, realizace doplňkového IGP, doprava materiálu a strojů do úseku 7B pro kotvení K1
- Výstavba zbývajících částí přístupové komunikace ve staničení km 0,100 – 0,822, souběžně kácení a vyvážení dřevní hmoty, souběžně provádění prací na kotvení K1, instalace automatického monitoringu, provádění ambulantního monitoringu
- Výstavba zpevněných ploch a ZS pod svahem
- Výkopové práce na patě, zapažení stavební jámy
- Výstavba tížné zdi
- Zásypy tížné zdi
- Vrtání kotev řady K4 a jejich napnutí,
- Instalace opevnění svahu v proudovém režimu provádění
- Zhotovení kotevního trámce a provedení kotev řady K3
- Instalace opevnění svahu v proudovém režimu provádění
- Zhotovení kotevního trámce a provedení kotev řady K2
- Instalace opevnění svahu až k opěrné zdi v koruně v proudovém režimu provádění

- Instalace horní přechodové zídky a injektáže
- Demontáž kotev bez dynamometrů řady K1
- Odstranění manipulačních pracovních ploch a přístupové komunikace pod svahem
- Odstranění zpevněných ploch a ZS
- Odstranění přístupové komunikace v km 0,340 – 0,720, uvedení terénu a živých plotů do původního stavu
- Obnovení běžného provozu na trati
- Ve výluce - demontáž mostního provizoria
- Ukončení stavby

Stavební práce budou prováděny v době říjnové výluky 2023 provedeny z koleje. Zejména provedení doplňkového IGP, doprava materiálu a techniky ke kotvení K1. Následně budou práce prováděny během provozu za pomalých jízd. Další přístup již bude usnadněn zřízením přístupových komunikací a ploch. Dílčí stavební práce (odtěžení zeminy, hutnění, rovnání, bednění, pokládka dlažeb) budou muset probíhat mimo dosah techniky ručně. Veškerá mechanizace musí být volena a všechny práce prováděny tak, aby nedošlo k poškození inženýrských sítí, trakčního vedení ani jiného drážního vybavení. Současně je potřeba práce provádět s ohleduplností k chatařům. Většina betonářských prací se neobejde bez čerpadla na beton, které bude na staveništi potřeba téměř po celou dobu prací.

### **SO 02 - 8A km 399,710 – 399,735**

U tohoto objektu bude nutné v předstihu připravit a projednat překladiště materiálu v nulovém bodě za žst.Pavlovice v t.km cca 404,089. Zpřístupnění tohoto úseku bude provedeno až ve výluce po koleji, kolejovými vozidly. Pro práce na výstavbě překladiště jsou připraveny pomalé jízdy v délce 10 dní jako prevence před případnou kolizí. Po přípravě přístupů lze přistoupit k realizaci hlavních prací. Hlavní práce budou realizovány ve výluce. Současně v téže výluce se budou provádět i úseky ze stavby "Rekonstrukce železničního spodku v úseku Pňovany – Mariánské Lázně trati Plzeň – Cheb" a stavby „Zajištění stability svahů náspů v úseku Kozolupy - Ošelín trati Plzeň – Cheb“. Bude tedy nezbytná koordinace všech staveb, výluk a přístupů.

Pomalé jízdy byly zajištěny pro přípravné a závěrečné práce na úseku 8A.

Postup prací:

- Pomalé jízdy - příprava překladiště u žst.Pavlovice
- Zahájení výluky
- Doprava materiálu na staveniště, jeho příprava, ověření, identifikace a vytyčení polohy podzemních IS, odpojení napájení trakčního vedení
- Vytyčení rozsahu stavby
- Demontáž povrchových zařízení, zajištění ochrany sítí
- Výkopové práce, dočasné vymístění vedení IS,
- Demontáž gabionových zdí
- Instalace nových zdí
- Zásypy konstrukcí, ukládání IS za rub nové konstrukce
- Provedení šterkového lože, drážní stezky
- Vyrovnání GPK
- Dokončovací práce, uvedení dotčených ploch a přístupových cest do původního stavu, odstranění zařízení staveniště
- Ukončení výluky
- Pomalé jízdy - demontáž překladiště u žst.Pavlovice
- Obnovení běžného provozu na trati

U všech pracovních činností musí být technologie stavby volena s ohledem na minimalizaci veškerých prací, které by měly negativní dopad na okolní prostředí, zejména zásah do ploch zvláště chráněných rostlin a živočichů, hluk (především v noci), prašnost a vibrace. Zvýšené opatrnosti je třeba dbát při práci v prostoru železničního tělesa s ohledem na průjezd vlakových souprav a práce konat za neustálého dozoru pověřených zástupců zhotovitele.

#### *Požadavky na postupné uvádění stavby do provozu a předpokládané lhůty výstavby*

Podle zákona o drahách č. 266/94 Sb. v platném znění § 5, odst. 1 a 2 jsou ve stavbě stavební objekty charakteru pouze "stavby dráhy". U těchto objektů musí být dle §7, odst.2 způsobilost "stavby dráhy" k užívání před vydáním kolaudačního rozhodnutí ověřena technicko — bezpečnostní zkouškou a v případě staveb, které svým charakterem a účelem ovlivňují podmínky bezpečného a plynulého provozování dráhy a drážní dopravy, stanoví drážní správní úřad ve stavebním povolení navíc též zavedení zkušebního provozu. Rozsah a podmínky technicko — bezpečnostní zkoušky a případně zkušebního provozu stanoví prováděcí předpis, tj. vyhláška č. 177/95 Sb., kterou se vydává stavební a technický řád drah (druhá část, hlava třetí §5-7).

Celková předpokládaná doba realizace je rozdělena do 3 let. Doby výstavby v roce 2023 bude 16 týdnů a v roce 2024 52 týdnů a v roce 2025 2 týdny. To vše při ideálním počasí, za kterého bude zhotovení stavby možné. V případě, že klimatické podmínky vynutí zastavení/přerušení stavebních prací, bude doba výstavby prodloužena v roce 2025.

HMG stavby je připojen v příloze této zprávy. HMG stavby je rozdělen na roky 2023 a 2024, dle informací poskytnutých objednatelem a je již vztažen ke konkrétním datům.

### **1.9. PODMÍNKY UVEDENÍ STAVBY DO PROVOZU**

Při provádění stavby dojde z důvodu rozsahu prací na obou úsecích k dvojímu částečnému uvedení do provozu - předběžného užívání v těchto případech:

- uvedení do provozu v úseku 8A v době, kdy nebude dokončen objekt 7B (dle výluk 9.12.2023)
- uvedení úseku 7B do plného provozu před dokončením stavby, tj. před demontáží mostního provizoria (termín dle průběhu prací prosinec 2024)

Finální uvedení do provozu po sejmutí mostního provizoria a odstranění přístupové komunikace v km 0 – 0,100 v roce 2024, po dokončení prací (odhad jaro 2025)

Stav výluk je patrný ze zápisů z jednání a dopisů viz přílohu H. Doklady.

O převzetí všech úseků do užívání správcem a uživatelem bude sepsán protokol.

Částečné uvedení do provozu se zavede po provedení technicko — bezpečnostní zkoušky vydáním rozhodnutí o povolení zkušebního provozu s uvedením podmínek a doby trvání. O povolení zkušebního provozu musí stavebník požádat příslušný Drážní úřad.

Dokončenou "stavbu dráhy" je možné užívat a provozovat jen na základě kolaudačního rozhodnutí. Kolaudační rozhodnutí může být vydáno, je — li ověřena technická způsobilost stavby.

Ukončení stavby bude provedeno kolaudačním řízením, které svolá na základě požadavku dodavatele a investora příslušný stavební úřad (Drážní stavební úřad).

---

**1.10. POŽADAVKY NA VÝLUKY**

V rámci přípravy stavby je uvažováno s realizací v souběhu s akcemi:

- a) **„Zajištění stability svahů náspů v úseku Kozolupy – Ošelín trati Plzeň – Cheb“**, projektuje Dipont, jedná se o 5 vybraných úseků v km 366,720 – 392,810
- b) **„Rekonstrukce železničního spodku v úseku Pňovany – Mariánské Lázně trati Plzeň – Cheb“**, projektuje AZ Consult, jedná se o 5 vybraných úseků v km 374,650 - 422,730.

Při provádění stavby dojde z důvodu rozdělení výluk k částečnému uvedení do provozu – předběžného užívání, ještě před dokončením celé stavby, viz výše.

Noční výluky jsou plánovány v úseku trati Pňovany – Planá u Mariánských Lázní ve termínu 6/7.9 a 7/8.9.2023, přičemž se týká zejména úseků 7B, konkrétně jen SO 01 – úsek 7B km 397.680 - 397.750 a je určena pro instalaci mostního provizoria přes trať v km 397,945. Dále bude výluky využito pro dopravu vrtného nářadí a materiálu do prostoru úseku 7B a provedení IGP v úseku 7B. Dle koordinátora výluk bude výluka zřejmě také využita správou tratí pro provedení údržby a z toho plyne nezbytná koordinace s OR PLZ.

Nepřetržitá výluka je plánována v úseku trati Pňovany – Planá u Mariánských Lázní od 11.10.2023 do 9.12.2023 (60N), přičemž se týká zejména úseku 8A. Práce na úseku 7B ji nezbytně k realizaci nepotřebují. Během prací ji však zhotovitel úseku 7B může po koordinaci s ostatními úseky souvisejících staveb a objektů využít pro logistické potřeby a zásobování stavby. Protože stavba v úseku 7B bude prováděna s výjimkou nutných nepřetržitých výluk za železničního provozu, je nezbytné bezprostředně po dokončení stavebních prací v kolejišti (zejména pak v úseku 8A) uvést bezodkladně trať do plného provozu. Současně v téže výluce se budou provádět i úseky ze souvisejících staveb "Rekonstrukce železničního spodku v úseku Pňovany – Mariánské Lázně trati Plzeň – Cheb" a stavby „Zajištění stability svahů náspů v úseku Kozolupy – Ošelín trati Plzeň – Cheb“. Bude tedy nezbytná celková koordinace všech staveb a výluk a technologického využití koleje (zásobování a dalších údržby).

Nepřetržitá výluka plánována od 3. 4. – 31. 7. 2024, (120N) v úseku trati Planá u Mariánských Lázní - Mariánské Lázně, která se přímo předmětné stavby netýká. Tato výluka se týká souběžné stavby "Rekonstrukce železničního spodku v úseku Pňovany – Mariánské Lázně trati Plzeň – Cheb".

Na tuto výluku naváží 2 noční výluky v úseku Pňovany – Planá u Mariánských Lázní v termínu 7/8.12 a 8/9.12.2024 pro provedení prací na demontáži mostního provizoria v úseku 7B.

Během přípravných a závěrečných prací bude docházet k manipulaci s břemeny a těžkou technikou v blízkosti průjezdného profilu koleje. V několika málo případech i k manipulaci s břemeny přes trať pomocí jeřábové techniky (panely pro založení mostního provizoria). Pro tyto práce jsou žádány v následující tabulce pomalé jízdy. Bude-li docházet k manipulaci s břemeny a těžkou technikou v blízkosti průjezdného profilu koleje a k manipulaci s břemeny přes trať pomocí jeřábové techniky (panely pro založení mostního provizoria), nesmí se v tomto místě v daný okamžik pohybovat žádné drážní vozidlo.

Pomalé jízdy – definice (denně od 6 do 22 hod).

Úsek	t.km	Termín	Rychlost	Pozn.
7B	397,900 – 398,000	2.9 – 8.9.2023	50 km/h	Instalace opěr mostního provizoria, přeprava mat. přes trať – jeřáb
7B	397,650 – 397,800	9.9. – 10.10.2023	30 km/h	Vrtné práce pod tratí pro kotvení opěrné zdi (využití výluky pro navezení materiálu)
8A	404,050 – 404,100	1.10. – 10.10.2023	30 km/h	Příprava překladiště
8A	404,050 – 404,100	10.12.–15.12.2023	30 km/h	Rušení překladiště
7B	397,900 – 398,000	9.12. – 13.12.2024	50 km/h	Deinstalace opěr mostního provizoria, přeprava mat. přes trať – jeřáb

V době nepřetržitých výluk bude osobní doprava nahrazena náhradní autobusovou dopravou (dále jen NAD). Soupis NAD uvádíme dále. Soupis je uveden jako odhad budoucích nákladů dle současného jízdního řádu a počtu spojů. Nákladní doprava bude dle informace z jednání odkloněna na VR 533, viz přílohu H. Doklady.

Dle současného jízdního řádu byly stanoveny tyto trasy NAD:

- Trasy 1 - 4 dle jednotlivých druhů spojů v roce 2023 a 2024:
  - Trasa 1 - pro spoje Ex, Ic: Plzeň hl.n. - Plzeň-Jižní Předměstí – Milíkov - Planá u Mariánských Lázní a zpět.
  - Trasa 2 - pro spoje Sp: Plzeň hl.n. - Plzeň-Jižní Předměstí – Pňovany zast. - Vranov u Stříbra - Stříbro - Svojsín - Pavlovice - Brod nad Tichou - Planá u Mariánských Lázní a zpět.
  - Trasa 3 – pro spoje Sp: Plzeň hl.n. - Plzeň-Jižní Předměstí – Pňovany zast. - Stříbro - Svojsín a zpět. Zbylá část trasy kolejovými vozy v trase Svojsín - Bělá pod Radbuzou a zpět.
  - Trasa 4 - pro spoje Os: Plzeň hl.n. - Plzeň-Jižní Předměstí – Plešnice - Pňovany zast. - Pňovany - Vranov u Stříbra - Stříbro - Milíkov - Svojsín a zpět.

Uvažované trasy NAD jsou připojeny v příloze F.3.

Využití těchto tras je dále škálováno podle typu výluky, tj. zda jde o noční výluky nebo o nepřetržitou výluky.

### 1.11. ZÁTOPOVÉ ÚZEMÍ

Stavba úseku 7B je umístěna na hranici zátopového území. Bude zřízen monitoring vod nebo zajištěno napojení na vodohospodářský dispečink z důvodu denní prognózy stavu vody a včasného varování před podvodní.

### 1.12. POPIS STAVEB VYŽADUJÍCÍCH OHLÁŠENÍ

Na základě právního požadavku dle zákona č. 309/2006 Sb., kterým se upravují další požadavky bezpečnosti a ochrany zdraví při práci v pracovněprávních vztazích a o zajištění bezpečnosti a ochrany zdraví při činnosti nebo poskytování služeb mimo pracovněprávní vztahy

(zákon o zajištění dalších podmínek bezpečnosti a ochrany zdraví při práci), ve znění pozdějších předpisů je zadavatel stavby povinen doručit oznámení o zahájení prací (jehož náležitosti jsou stanoveny v příloze 4 NV č. 591/2006 Sb., o bližších minimálních požadavcích na bezpečnost a ochranu zdraví při práci na staveništích) oblastnímu inspektorátu práce příslušnému podle místa staveniště nejpozději do 8 dnů před předáním staveniště zhotoviteli.

### **1.13. ÚPRAVY Z HLEDISKA BEZPEČNOSTÍ TŘETÍCH OSOB**

V rámci ochrany třetích osob bude provedeno oplocení ZS minimálně v úseku 7B a to jak ve smyslu ochrany majetku, tak i ve smyslu ochrany zdraví třetích osob. Současně v úseku 7b bude vybudována bezbariérová lávka pro pěší jako ochrana obyvatel při průchodu staveništěm.

Jelikož se u úseku 8A nepředpokládá, že cizí osoby budou vstupovat na staveniště v extravilánu, bude oplocení staveniště v tomto případě provedeno pouze na přístupových cestách. V ostatních případech bude oplocení staveniště nahrazeno výstražnými tabulkami.

### **1.14. ŘEŠENÍ DOPRAVNÍ INFRASTRUKTURY**

Při provádění prací dojde k nepřetržitým výlukám i pomalým jízdám. Osobní doprava bude nahrazena NAD, viz výše. V úseku 7b bude vybudována bezbariérová lávka pro pěší jako ochrana obyvatel při průchodu staveništěm.

Stavebními úpravami nebo běžnou činností na stavbě nedojde k poškození užívaných technických zařízení ve vlastnictví SŽ. Dojde k záboru pozemku soukromých osob. Zábor byl s dotčenými vlastníky předjednaný a byly domluveny postupy a kroky směřující k oboustranné spokojenosti, viz dokladovou část. Veškeré nemovitosti dotčené i blízké přístupové komunikace SO 01.2 budou před zahájením stavby pasportizovány z důvodu ochrany jak stavebníka, tak i majitelů nemovitostí. Nad rámec zákonných postupů byla navržena celková sanace zasaženého rekreačního prostoru – uvedení do původního stavu včetně obnovy oplocení ze živých plotů a trávníků.

Přístup na staveniště úseku 7B je řešen dle SO 01.2, na staveniště 8A je řešen po koleji od žst. Pavlovice (provizorní překladiště). Zhotovitel může navrhnout a realizovat alternativní přístupy na staveniště, ale je povinen si je v rámci RDS řádně projednat a technicky zajistit.

### **1.15. STANOVENÍ PODMÍNEK Z HLEDISKA BOZP**

Vzhledem k charakteru stavby není požadováno žádné speciální protipožární zabezpečení. Manipulace s hořlavými materiály bude realizována v malém objemu (pouze nátěrové izolace proti zemní vlhkosti) a převážně nehořlavé materiály. V případě manipulace s hořlavými materiály, otevřeným ohněm nebo technologiemi s možností vzniku požáru je nezbytné zajistit příslušná protipožární opatření v rámci prevence a ochrany proti požáru. Stavba je přístupná jen po železnici (úsek 8A) a z provizorních komunikací (úsek 7B). Případný vznik požáru v prostoru stavby úseku 8A musí být preventivně ošetřen z důvodu špatné přístupnosti. Případný požár bude byl likvidován místně příslušnými jednotkami HZS ve spolupráci se sborem dobrovolných hasičů. Manipulace s otevřeným ohněm je plánována jen při pracích na instalaci izolací. Tyto práce budou realizovány zkušenými a vyškolenými pracovníky. Během prací bude na každém pracovním místě k dispozici požární hlídka a hasící přístroje pro případ vznícení okolního materiálu či porostu.

Při provádění prací musí být v závislosti na rozsahu jejich provedení splněny požadavky vyhlášky č.246/2008 Sb., o požární prevenci, ve znění pozdějších předpisů a vyhlášky č.23/2008 Sb., o technických podmínkách požární ochrany staveb, ve znění pozdějších

předpisů v rozsahu nezbytném pro zajištění požární bezpečnosti (např. skladování materiálů, zajištění volných příjezdových komunikací, volný přístup k vnějším odběrným místům atp.). Zhotovitel zajistí, že po dobu výstavby nebude zvýšeno nebezpečí požáru a budou dodržována stanovená požárně bezpečnostní opatření tj. zabezpečí stanovení a dodržování podmínek požární bezpečnosti při provozované činnosti ve smyslu §15 vyhlášky 246/2001 Sb., ve znění pozdějších předpisů.

Při provádění řezání konstrukce případně svařování, paličských pracích či jiných obdobných činnostech musí být dodrženy podmínky směrnice ŽS R14.4.

V případě potřeby bude umožněn přístup IZS k provozované dopravní cestě.

Stavba neobsahuje žádné zařízení civilní obrany a rovněž v zadávacích podmínkách projektu stavby nejsou stanoveny. Z hlediska civilní obrany nebyly na stavbu kladeny žádné další nároky. Při provádění stavby je nutné dodržovat základní podmínky pro zajištění bezpečnosti a ochrany zdraví při práci, které jsou dány NV č. 591/2006Sb., o bližších minimálních požadavcích na bezpečnost a ochranu zdraví při práci na staveništích, ve znění pozdějších předpisů a z tohoto vyplývajících předpisů.

Bezpečnost a ochrana zdraví při práci se dále řídí zákonem č. 309/2006Sb., kterým se upravují další požadavky bezpečnosti a ochrany zdraví při práci v pracovněprávních vztazích a o zajištění bezpečnosti a ochrany zdraví při činnosti nebo poskytování služeb mimo pracovněprávní vztahy (zákon o zajištění dalších podmínek bezpečnosti a ochrany zdraví při práci) o dalších požadavcích bezpečnosti a ochrany zdraví při práci v pracovněprávních vztazích a o zajištění bezpečnosti a ochrany zdraví při činnosti nebo poskytování služeb mimo pracovněprávní vztahy (zákon o zajištění dalších podmínek bezpečnosti a ochrany zdraví při práci), ve znění pozdějších předpisů a zákonem č. 262/2006Sb., zákoník práce, ve znění pozdějších předpisů.

Vzhledem k rozsahu a velikosti stavby bude stavba prováděna více dodavateli / zhotoviteli, a v takovém případě musí zadavatel stavby (stavebník, investor) určit koordinátora BOZP (dle §14 odst.1 výše uvedeného zákona).

Stavba svým objemem prací přesáhne parametry stanovené § 15 odst. 1 zákona číslo 309/2006 Sb., kterým se upravují další požadavky bezpečnosti a ochrany zdraví při práci v pracovněprávních vztazích a o zajištění bezpečnosti a ochrany zdraví při činnosti nebo poskytování služeb mimo pracovněprávní vztahy (zákon o zajištění dalších podmínek bezpečnosti a ochrany zdraví při práci) ve znění pozdějších předpisů, kdy „celková předpokládaná doba trvání prací a činností bude delší než 30 pracovních dnů, ve kterých budou vykonávány práce a činnosti a bude na nich pracovat současně více než 20 fyzických osob po dobu delší než 1 pracovní den“.

Staveniště protokolárně převezme hlavní zhotovitel stavby (zhotovitel stavby dle § 160 Zákona č. 183/2006 Sb., o územním plánování a stavebním řádu (stavební zákon)), který je následně plně odpovědný za BOZP na staveništi.

Zhotovitel stavby je povinen dbát na řádnou přípravu a provádění stavby, tato povinnost se týká i terénních úprav a zařízení. Přitom musí mít na zřeteli zejména ochranu života a zdraví osob nebo zvířat, ochranu životního prostředí a majetku, i šetrnost k sousedství.

Je nutné dodržovat bezpečnostní předpisy při provádění zemních a bouracích prací, při zdvihání břemen, svařování a řezání plamenem a při pracích s elektrickými stroji a zařízeními, eventuálně při práci v ochranném pásmu (např. dráhy, pozemní komunikace, vodovodů, kanalizací, plynovodů, elektrických rozvodů apod.).

Je nutné dodržovat bezpečnostní předpisy pro provádění prací ve výškách a nad volnou hloubkou.



Jednotlivé práce mohou vykonávat pouze pracovníci, kteří jsou řádně vyškoleni a jsou poučeni o příslušných bezpečnostních předpisech. Při práci na strojích a práci se zařízeními musí mít pracovníci příslušná oprávnění k jejich obsluze.

Před zahájením stavebních prací je dodavatel stavby povinen ověřit stav inženýrských sítí, podzemní sítě vytýčit a práce provádět tak, aby nedošlo k jejich poškození. Jakékoliv práce v ochranném pásmu sítí technického vybavení je nutné předem dohodnout se správcem sítě, a práce v tomto pásmu provádět za jeho dozoru a dle jeho pokynů. Maximálně 14 dní před zahájením prací si dodavatel stavby ověří platnost vyjádření jednotlivých správců.

## **F.2. VÝKRESY**

Přehledná situace je přiložena v příloze C1. Koordinační situace v přílohách C2.x. Na konci této zprávy je přiložena situace přístupových tras F.1.1 a F.1.2.

## **F.3 HARMONOGRAM PRACÍ**

V rámci projektu předpokládáme přiložený HMG prací, viz přílohy a kapitolu F.1. Z časových důvodů i z důvodu minimalizace prostojů bude nutné přiložený HMG upřesnit na základě možností zhotovitele. Zhotovitel může HMG upřesnit, navržený rozsah výluk ale ne-smí být tímto upřesněním navýšen. Práce se ve výlukách musí být zhotovitelem naplánována. Odchytky plnění termínů jednotlivých prací povedou k celkovému prodloužení stavebních prací, což je s ohledem na důležitost a vytížení tratě kritické.

Práce by ideálně bylo vhodné provést v sousledu, což minimalizuje náklady na případné přerušení stavby v roce 2024. Předpokládá se, že vytěžené hmoty budou dočasně deponovány na pozemku objednatele či předpokládané deponie a velká část hmot bude s ohledem na stáří použita znovu do stavby.

Ukládání hmot proběhne mimo vytýčené podzemní sítě a tak, aby nebyla ohrožena zařízení v uvedeném prostoru. Všechny deponie materiálu byly definovány jako zpevněné plochy, a to z důvodu zajištění čistoty ukládaného materiálu a usnadnění manipulace.

Místa, kde bude docházet k přejíždění podzemních IS musí být zpevněna krytem z drážních prahů nebo silničních panelů. Položky na tato opatření jsou zavedena do rozpočtu jako územní vlivy.

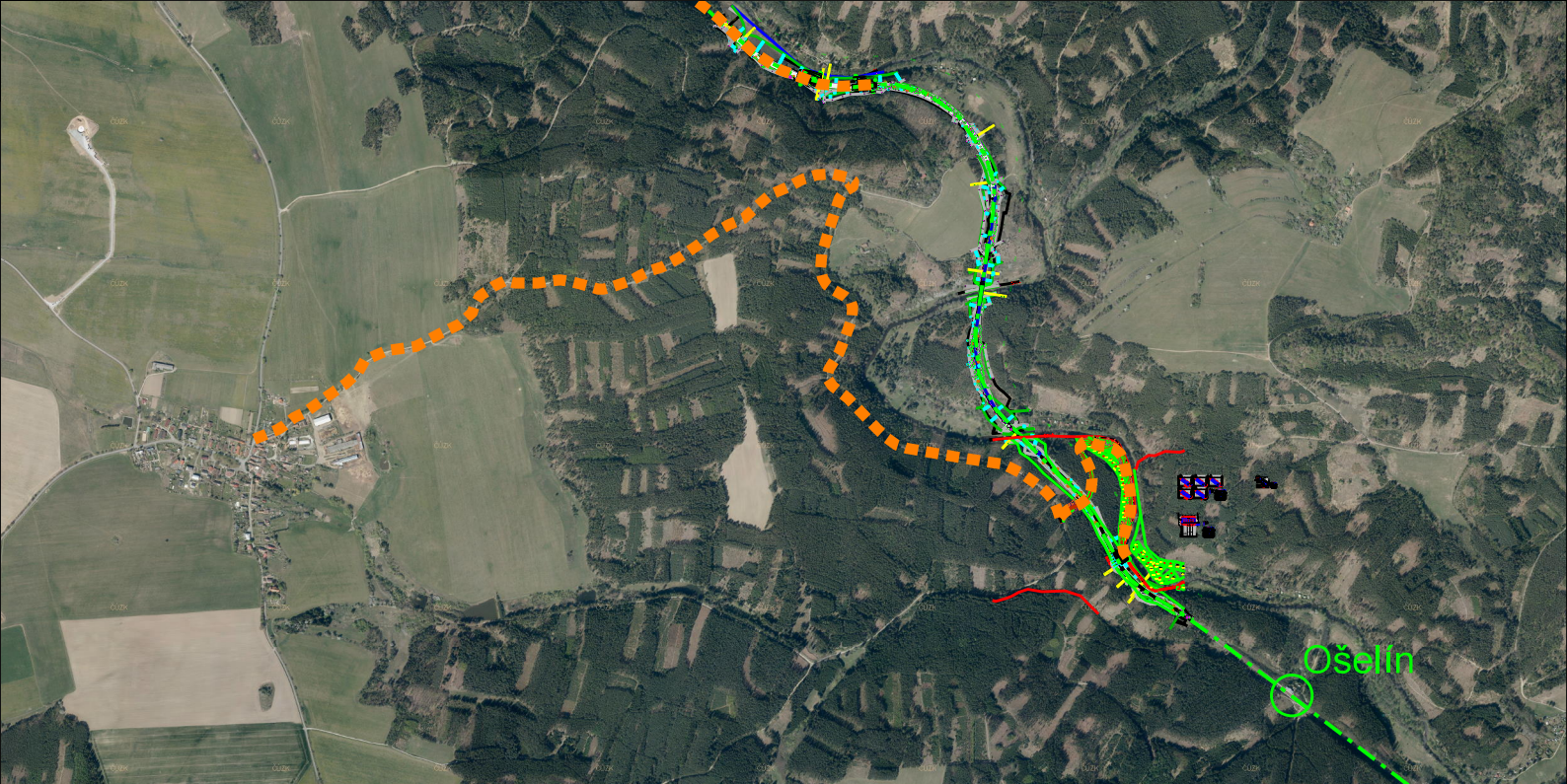
## **F.4 SCHÉMA STAVEBNÍCH POSTUPŮ**

Stavební postupy plynou z výše přiloženého předběžného HMG a popisu sledu prací v kap. F.1. Vlastní práce nelze výrazněji vzájemně zaměnit nebo vynechat. Převážná část prací má v HMG pevně zakotvenou pozici a nelze ji provést dříve, než budou dokončeny předcházející činnosti, a naopak také nelze provést později, protože na ni váží další práce a to jak z hlediska technologie tak i z hlediska BOZP.

## **F.5 BILANCE ZEMNÍCH HMOT**

V rámci sanačních prací dojde k vytěžení cca 1500 t zeminy. Jedná se o hmoty, které nebude možno použít znovu do konstrukce tělesa trati. Hlavní podíl na tomto objemu nese SO 01, kde

je nezbytné provést srovnání a výměnu zemin pod krytem svahu. V rámci navržených prací není cílem naplnit celou definovanou výměru objemu prací, ale provést a realizovat ekonomicky a ekologicky vhodnou alternativu. Vytěžené hmoty, které budou shledány nevyhovujícími, budou likvidovány na vhodnou a povolenou skládku, alt. předány objednateli k dalšímu jinému využití. Vše dle dohody s dotčenými stranami.



AZ CONSULT, spol. s r.o.

Číslo zakázky.....20/110  
Výrobek uvolněn k použití

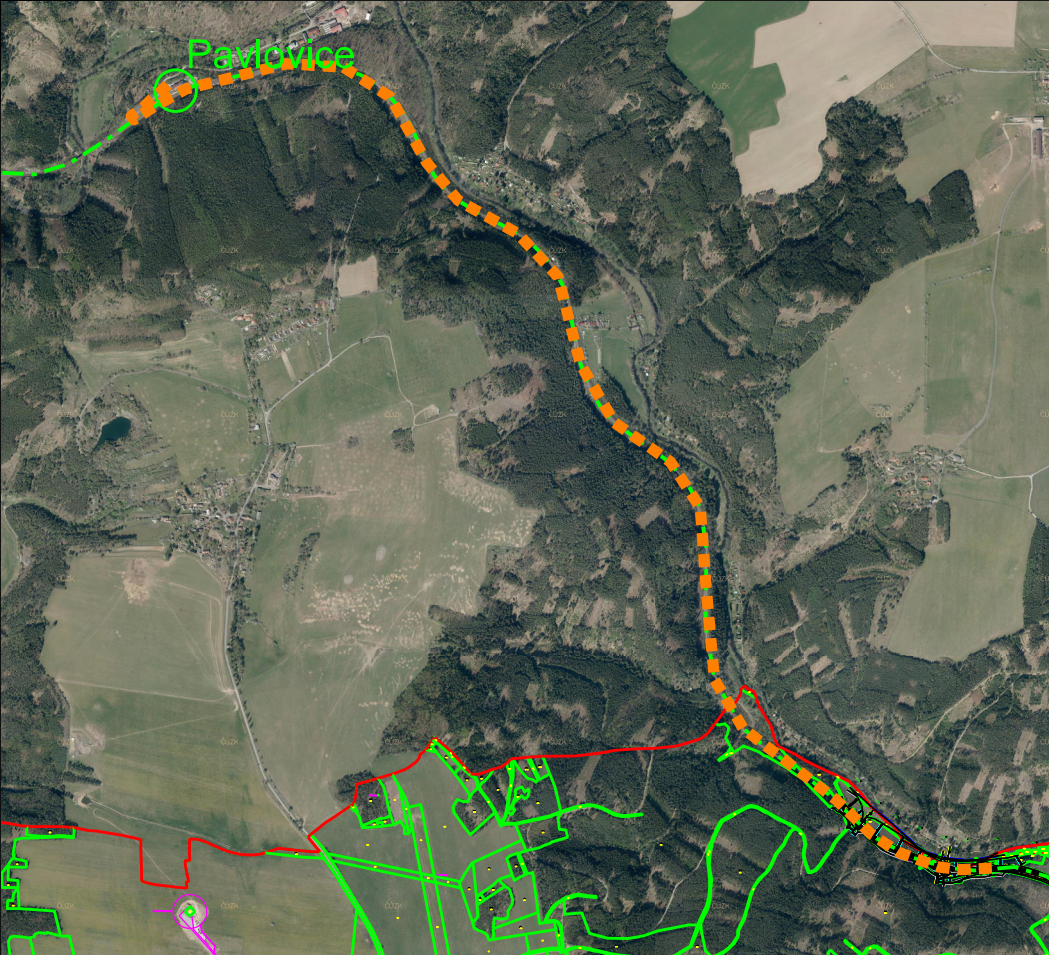
Souřadný systém: S-JTSK  
Výškový systém: S-ČJNS BALT P.V.

Datum.....19.11.2021 ③

1						
Revize:	Datum:	Vypracoval:	Podpis:	Kontroloval:	Podpis:	Poznámka:
Objednatel: Správa železnic, s.o.				AZS + AZC, Ošelín - Pavlovice <b>AZCONSULT®</b> spol. s r. o. <b>AZSANACE®</b>		
Odpov. proj.: Ing. M. Komín		Zak. číslo: 20/110				
Kontroloval: Ing. J. Šíma		Datum: 11/2021				
DOKUMENTACI LZE UŽÍVAT POUZE VE SMYSLU PŘÍSLUŠNÉ SMLOUVY O DÍLO. KOPÍROVÁNÍ A ROZŠÍŘOVÁNÍ POUZE PO PŘEDCHOZÍM SOUHLASU AZ CONSULT spol. s r.o.						

Odpov. proj.: Ing. M. Komín <i>Komín</i>		<b>AZCONSULT®</b> spol. s r. o. Klášská 12, 400 01 Ústí nad Labem Tel.: 475 240 888 Tel/fax.: 475 240 863 E-mail: azconsult@azconsult.cz ČSN EN ISO 9001	
Vypracoval: Ing. J. Fukač <i>Fukač</i>			
Kontroloval: Ing. J. Šíma <i>Šíma</i>			
Kraj: Plzeňský kraj	Místo: Pňovany		
Objednatel: Správa železnic, s.o.			
Akce: Rekonstrukce vybraných lokalit železničního spodku v úseku Ošelín – Pavlovice trati Plzeň - Cheb		Zn. souboru:	
Objekt: SO 01 - 7B km 397.680 - 397.750		Stupeň: DUSP	Formát: 1 x A4
Výkres: Situace přístupů 7B		Č. zak.: 20/110	Č. paré :
		Datum: 11/2021	
		Měřítko: 1 : 25 000	Č. přílohy: F.1.1
DOKUMENTACI LZE UŽÍVAT POUZE VE SMYSLU PŘÍSLUŠNÉ SMLOUVY O DÍLO. KOPÍROVÁNÍ A ROZŠÍŘOVÁNÍ POUZE PO PŘEDCHOZÍM SOUHLASU AZ CONSULT spol. s r.o.			





AZ CONSULT, spol. s r.o.

Číslo zakázky..... 20/110  
Výrobek uvolněn k použití

Souřadný systém: S-JTSK  
Výškový systém: S-ČJNS BALT P.V.

Datum..... 19.11.2021 ③

1						
Revize:	Datum:	Vypracoval:	Podpis:	Kontroloval:	Podpis:	Poznámka:
Objednatel.: Správa železnic, s.o.				AZS + AZC, Ošelín - Pavlovice <b>AZCONSULT®</b> spol. s r. o. <b>AZSANACE®</b>		
Odpov. proj.: Ing. M. Komín		Zak. číslo: 20/110				
Kontroloval: Ing. J. Šíma		Datum: 11/2021				
DOKUMENTACI LZE UŽÍVAT POUZE VE SMYSLU PŘÍSLUŠNÉ SMLOUVY O DÍLO. KOPÍROVÁNÍ A ROZŠÍŘOVÁNÍ POUZE PO PŘEDCHOZÍM SOUHLASU AZ CONSULT spol. s r.o.						

Odpov. proj.: Ing. M. Komín <i>Komín</i>		<b>AZCONSULT®</b> spol. s r. o. Klášská 12, 400 01 Ústí nad Labem Tel.: 475 240 888 Tel/fax.: 475 240 863 E-mail: azconsult@azconsult.cz ČSN EN ISO 9001	
Vypracoval: Ing. J. Fukač <i>Fukač</i>			
Kontroloval: Ing. J. Šíma <i>Šíma</i>			
Kraj: Plzeňský kraj	Místo: Pňovany		
Objednatel: Správa železnic, s.o.		Zn. souboru:	
Akce: Rekonstrukce vybraných lokalit železničního spodku v úseku Ošelín – Pavlovice trati Plzeň - Cheb		Stupeň: DUSP	Formát: 1 x A4
Objekt: SO 02 - 8A km 399,710 – 399,735		Č. zak.: 20/110	Č. paré :
Výkres: Situace přístupů 8A		Datum: 11/2021	
		Měřítko: 1 : 25 000	Č. přílohy: F.1.2
DOKUMENTACI LZE UŽÍVAT POUZE VE SMYSLU PŘÍSLUŠNÉ SMLOUVY O DÍLO. KOPÍROVÁNÍ A ROZŠÍŘOVÁNÍ POUZE PO PŘEDCHOZÍM SOUHLASU AZ CONSULT spol. s r.o.			

**HMG prací 2023 až 2025 - úsek 7B a 8A**

[illegible][illegible][illegible]

Poznámka:

P1, P2 - značí pomalou jízdu jen v konkrétním úseku. Index odpovídá číslu SO.



# Príloha F.3 - Trasy NAD

